

FUNDAÇÃO  
ILÍDIO  
PINHO

**RELATÓRIO DE ATIVIDADES  
2024**



FUNDAÇÃO  
ILÍDIO  
PINHO

*[Handwritten signature]*

## **I – Apresentação**

## **II – Evolução da Situação Económica**

## **III – Introdução ao Relatório**

## **IV – Projetos desenvolvidos em 2024**

- **Solidariedade**
- **Cultura**
- **Outros**

## **V – Financiamento de actividades**



FUNDAÇÃO  
ILÍDIO  
PINHO

*Handwritten signature in blue ink.*

## **I – APRESENTAÇÃO**

A Fundação Ilídio Pinho foi criada em 24 de Maio de 2000 por escritura pública, tendo sido publicados os seus estatutos no Diário da República nº 142, série III, de 21 de Junho de 2000.

O seu reconhecimento foi concedido por despacho ministerial de 15 de Novembro de 2000 publicado no Diário da República nº 280, série II, de 5 de Dezembro de 2000.

Em 20 de Novembro de 2001 foi concedido à Fundação o Estatuto de Utilidade Pública por Despacho do Primeiro-Ministro, publicado no Diário da República nº 284 de 10 de Dezembro de 2001, o qual foi renovado em 2012, em 2019 e em 2024.

A Fundação tem como missão *“Contribuir para que o desenvolvimento da Ciência e da Tecnologia seja um factor valorização humana e um instrumento de desenvolvimento económico, de promoção da Cultura e de Solidariedade entre gerações e povos”*.

A Fundação Ilídio Pinho pretende desenvolver a sua ação através de contributos que favoreçam a transição para uma economia baseada no conhecimento, que estimulem a inovação e o espírito empresarial, nomeadamente no fomento de novas ideias e que promovam o desenvolvimento da Ciência e da Tecnologia, com especial ênfase nas áreas das Ciências da Vida e das Tecnologias de Informação e Comunicações.

O órgão máximo da Fundação é o Conselho Superior, ao qual compete proceder à nomeação e cooptação dos seus membros e ratificar a nomeação dos demais órgãos sociais, emitir parecer sobre os planos de atividades, os orçamentos e o relatório de gestão, assim como sobre a estratégia e as formas de intervenção da Fundação.

A gestão da Fundação cabe a um Conselho de Administração e a sua gestão corrente a uma Comissão Executiva. A fiscalização da Fundação é assegurada por um Revisor Oficial de Contas.

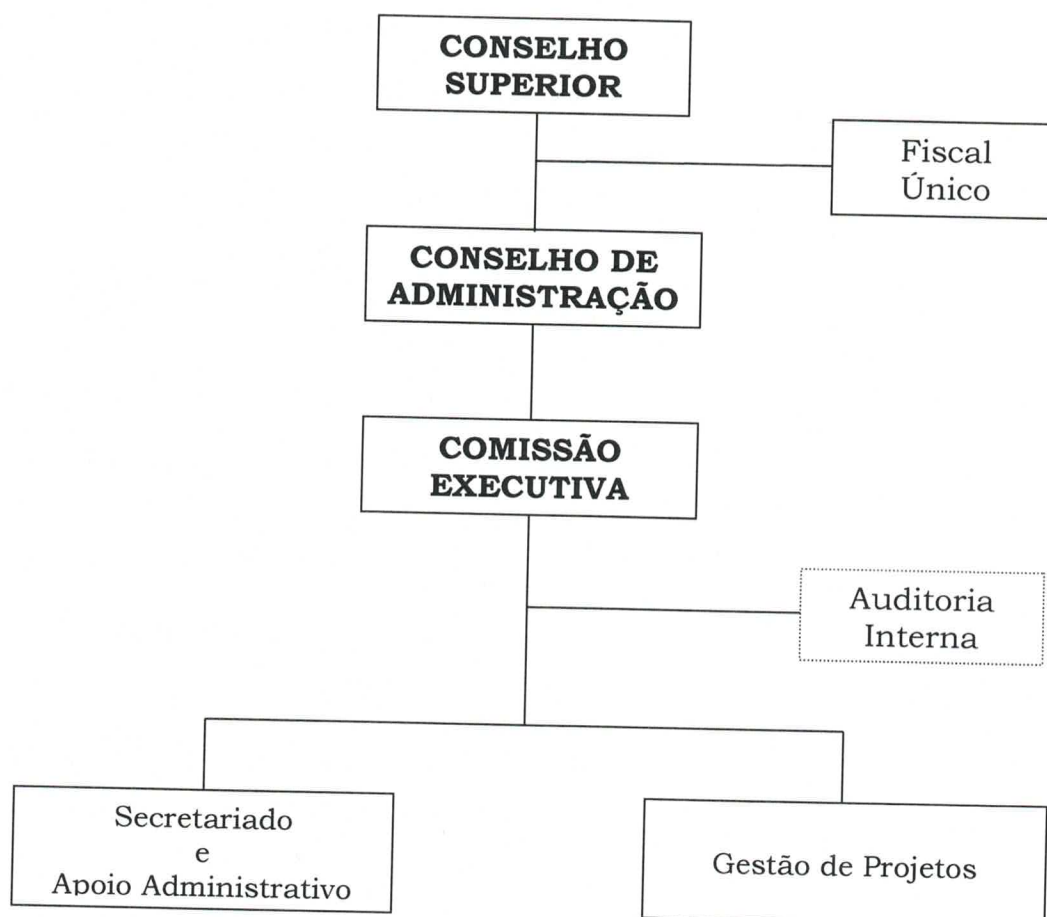
A execução do seu plano de actividades é assegurada por uma equipa técnica qualificada, recorrendo-se preferencialmente à subcontratação de serviços especializados de acordo com a natureza dos diferentes projetos.



FUNDAÇÃO  
ILÍDIO  
PINHO

Handwritten signature and initials in blue ink.

A Fundação tem uma estrutura leve e flexível, visando agir com rapidez às oportunidades que surjam nas suas áreas de intervenção. Assim apresenta o seguinte organograma:





FUNDAÇÃO  
ILÍDIO  
PINHO

Handwritten signature and initials in blue ink.

## **II – Evolução da Situação Económica**

### **ENQUADRAMENTO CONJUNTURAL**

As projeções do Eurosistema apontam para um crescimento moderado da atividade económica mundial em 2024-27, mas as tensões económicas e geopolíticas implicam uma incerteza elevada.

A evolução recente da economia mundial tem sido caracterizada por diferenças significativas de crescimento entre regiões e setores. O dinamismo da economia americana e das economias emergentes, contrasta com a evolução das grandes economias europeias e o abrandamento na China. O dinamismo dos serviços continua a apoiar a atividade, em contraste com o enfraquecimento da indústria.

A dinâmica da economia mundial permanece frágil, com riscos significativos de uma escalada dos conflitos geopolíticos ou do protecionismo. Projeta-se que o PIB mundial cresça 3,1% em 2024, 3,2% em 2025 e ligeiramente menos nos anos seguintes, refletindo o abrandamento gradual da atividade da China.

O crescimento da economia portuguesa deverá situar-se em 1,7% em 2024, aumentar para 2,2% em 2025 e 2026, e reduzir-se para 1,7% em 2027. O maior dinamismo da atividade nos próximos dois anos reflete um enquadramento mais favorável, com a melhoria das condições financeiras, a aceleração esperada da procura externa e a maior entrada de fundos da União Europeia.

## **III – INTRODUÇÃO AO RELATÓRIO**

No ano de 2024 a Fundação Ilídio Pinho completou vinte e quatro anos de existência.

O presente relatório apresenta uma visita breve às mais relevantes actividades e projectos desenvolvidos pela Fundação durante o ano de 2024, pretendendo ainda projetar a evolução das suas atividades nos anos seguintes.





FUNDAÇÃO  
ILÍDIO  
PINHO

*[Handwritten signature]*

## **IV – PROJECTOS DESENVOLVIDOS EM 2024**

### **Solidariedade**

#### *Apoios a Instituições Terceiras*

Os apoios concedidos pela Fundação durante o ano de 2024 beneficiaram várias instituições, predominando as instituições de pequena dimensão e de grande envolvimento local, apoiando atividades ligadas à solidariedade social, cultura, educação e desporto, destacando-se as seguintes:

- Associação Humanitária dos Bombeiros Voluntários de Vale de Cambra,
- Fundação Mário Soares,
- Associação Cívica Alberto Bastos
- Grupo Cultural e Desportivo de Vale de Cambra
- Faculdade de Economia do Porto

Estes apoios diversos ascenderam em 2024 a um valor total de 59.000€.

### **Cultura**

#### *Anamnese*

Em 2024 a Fundação deu continuidade à actualização do catálogo Anamnese, com a recolha de obras, comentários e críticas de artistas e à atualização do site da colecção de arte da Fundação.

#### *Apoio às artes plásticas e constituição da Colecção*

A Fundação continua a apoiar financeiramente projetos e ações que contribuam quer para o desenvolvimento artístico dos autores, quer para a sua visibilidade nacional e internacional, tendo uma política de aquisições apostando não só em autores mais consagrados mas também em jovens artistas.



FUNDAÇÃO  
ILÍDIO  
PINHO

*Handwritten signature and initials in blue ink.*

Por outro lado, e tal como tinha sido delineado na sua missão fundadora, vai continuar a privilegiar-se o apoio directo aos artistas, que tanto se pode materializar na edição de livros, facilitação de estudos e estadias no estrangeiro ou concretização de projectos expositivos.

A aquisição de obras de artistas portugueses em 2024 ascendeu a €196.600.

Em 2023, a Fundação Ilídio Pinho deu início a uma série de exposições nas Universidades Portuguesas, entre outras na Universidade Católica Portuguesa, Universidade de Aveiro, Universidade do Porto, Universidade de Trás-os-Montes e Alto Douro e Universidade de Coimbra, como forma de estimular o estudo, organização e divulgação da Arte Portuguesa e dos jovens artistas, continuando as mesmas em 2024.

Uma das aquisições durante o ano de 2024 foi parte do espólio de Vasco Graça Moura (1942 -2014), por €25.000, que ficará exposto em regime de comodato na Faculdade de Letras da Universidade do Porto.

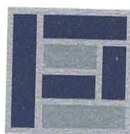
Em 2024, a Fundação Ilídio Pinho patrocinou ainda a edição de 3 livros, apoio esse no montante de €11.550.

### Museu Virtual

Em 2024 a Fundação Ilídio Pinho deu início ao projeto “Museu Virtual” com o objectivo potenciar a divulgação online do seu acervo artístico.

É a melhor forma de “embarcarmos” numa viagem de conhecimento entre uma exposição e outra, com a comodidade de o poder fazer online.

O museu dividir-se-à em várias galerias, organizadas por época, autor e estilo, que irão ser objeto de rotatividade por forma a suscitar a curiosidade de quem facilmente se habituará à visita regular.



FUNDAÇÃO  
ILÍDIO  
PINHO

*Handwritten signature and initials in blue ink.*

### Protocolo de Apoio ao Centro de Arte da Oliva

Com o objetivo de promover o desenvolvimento e a difusão de projetos artísticos de interesse comum e em particular apoiar a realização e produção de exposições de artistas portugueses, em 2023 a Fundação Ilídio Pinho encetou conversações com a Câmara Municipal de S. João da Madeira.

Em 2024 foi assinado um Protocolo com o Município de S. João da Madeira, renovável, o qual implica um apoio ao Centro de Arte da Oliva, no montante de 20.000€/ano.

O Centro de Arte da Oliva é uma estrutura artística e cultural detida pelo Município de S. João da Madeira e vocacionada para a programação de exposições e gestão de coleções de arte.

Este centro mantém uma programação de exposições regular e um programa educativo e de desenvolvimento de públicos, contribuindo ainda para a preservação, estudo e acesso de duas importantes coleções sediadas em Portugal que no total compreendem cerca de 2500 obras de arte.

### Associação *In solitudinem Cantus*

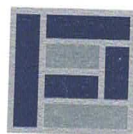
Dando cumprimento aos seus fins de valorização e divulgação da Cultura Portuguesa, a Fundação Ilídio Pinho assinou em 2022 um Protocolo de Colaboração com a Associação *In Solitudinem Cantus* que tem como objetivo divulgar a música sacra, nomeadamente através da encomenda de obras compostas para este fim, quer para vozes e órgão de tubos ou para órgão de tubos, instrumentos que a cidade do Porto possui em acervo notável, apoiando desta forma jovens compositores e intérpretes.

Através do presente Protocolo a Fundação Ilídio Pinho comprometeu-se a apoiar a *In Solitudinem Cantus* com o valor total de 45.000€, durante os anos de 2022, 2023 e 2024.

O presente apoio será utilizado na execução e desenvolvimento do programa plurianual *LOCUS MUSICA*, a apresentar publicamente entre 2022 e 2024.

No ano de 2024 o apoio foi de 19.425€.





FUNDAÇÃO  
ILÍDIO  
PINHO

## **Grande Prémio Fundação Ilídio Pinho**

Com o fim de distinguir uma personalidade portuguesa viva pelo seu contributo para os valores universais da Portugalidade, a Fundação Ilídio Pinho atribui anualmente um prémio no valor de 100.000€.

O Grande Prémio Fundação Ilídio Pinho 2024 foi entregue ao General António Ramalho Eanes, numa cerimónia que teve lugar na Câmara Municipal do Porto.

O Júri do Prémio foi constituído pelo Presidente da Fundação Ilídio Pinho, Ilídio Pinho, pelo Presidente da Câmara Municipal do Porto, Rui Moreira, pelo Presidente da Câmara Municipal de Lisboa, Carlos Moedas, pelo Presidente da Câmara Municipal de Vale de Cambra, José Pinheiro e Silva, pelos Reitores da Universidade do Porto, António Sousa Pereira, da Universidade Católica Portuguesa, Isabel Capelo Gil, da Universidade de Aveiro, Paulo Jorge Ferreira e da Universidade de Trás-os-Montes e Alto Douro, Emídio Gomes, e ainda pelo Arquiteto Siza Vieira, por Júlio Pedrosa e Carlos Magno.

## **V - FINANCIAMENTO DE ACTIVIDADES**

O financiamento das atividades desenvolvidas em 2024 pela Fundação Ilídio Pinho correspondeu, em grandes linhas, à seguinte distribuição da execução financeira pelas diferentes áreas de intervenção:

• Cultura	64 %
• Solidariedade	13 %
• Outros	23 %

Porto, 11 Abril de 2025

**O Conselho de Administração**

Ilídio da Costa Leite de Pinho - Presidente



FUNDAÇÃO  
ILÍDIO  
PINHO

João Pedro Machado da Costa Carvalho - Vogal

Paula Alexandrina Teixeira de Pinho Sousa Quental - Vogal